

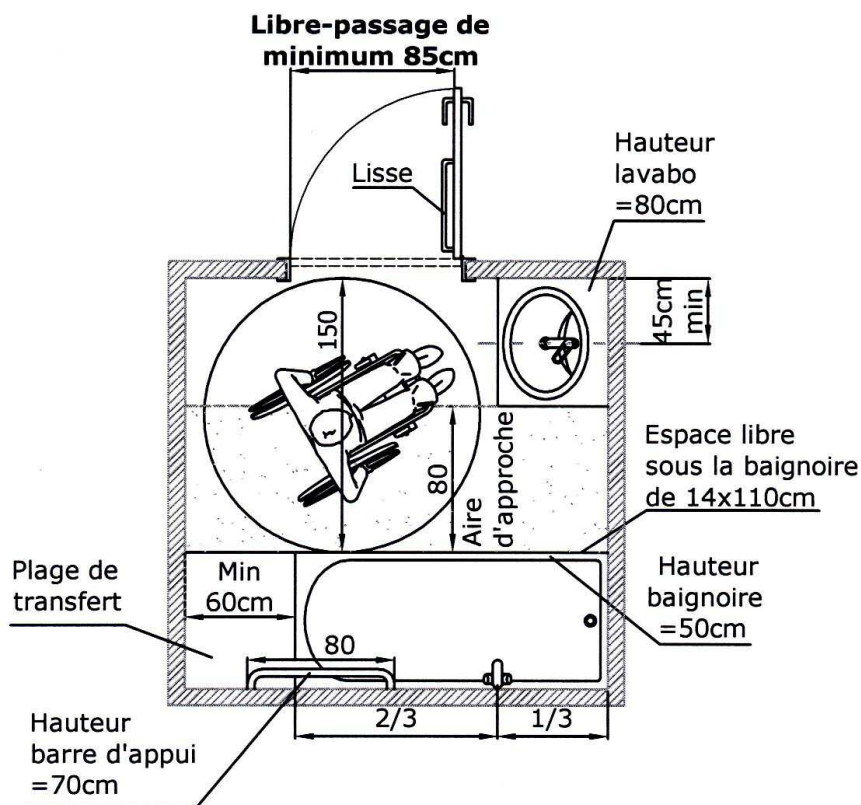
Nombre :

- Une salle de bains accessible plus une supplémentaire par tranche de 50.

Dimensions :

- Aire de rotation de 150cm hors débattement de porte ;
- Aire d'approche le long de la baignoire de 80cm ;
- Hauteur de la baignoire : 50cm ;
- Plage de transfert à la tête de la baignoire de 60cm ;
- Barre horizontale de 70cm à 80cm du sol près de la plage de transfert (mur latéral). Espace libre de 14cm x 110cm sous la baignoire.

D'après l'article 415/11 du
CWATUP



Dans certains hôpitaux, le patient reçoit automatiquement l'aide du personnel médical. L'espace nécessaire sera donc plus important : pour le personnel soignant, pour l'utilisation des équipements et pour le rangement de ces équipements.

Avec de l'aide :

- Une salle de bains accessible par service ;
- Le personnel soignant et le patient doivent pouvoir choisir le côté le plus adéquat pour effectuer les transferts. Les équipements comporteront un espace libre de chaque côté adjacent.

Baignoire :

- Libérer un espace de 90cm minimum de chaque côté de la baignoire pour la manipulation du patient et des équipements ;
- Un vide sous la baignoire de 15cm minimum permet de laisser passer les différents équipements de transfert du patient ;
- Prévoir un flexible de douche assez long (+/- 250cm) pour éviter trop de manipulation de la personne.

Dimensions :

- Du fait de la présence du personnel et de l'utilisation des équipements techniques, des aires de rotation supplémentaires sont indispensables :
 - Aire d'approche pour le personnel : 90cm ;
 - Aire de rotation d'une chaise roulante manipulée par une tierce personne : 230cm ;
 - Aire de manœuvre pour lève personne : 240cm ;
 - Aire de manœuvre pour chariot de douche : 280cm.

Revêtement de sol :

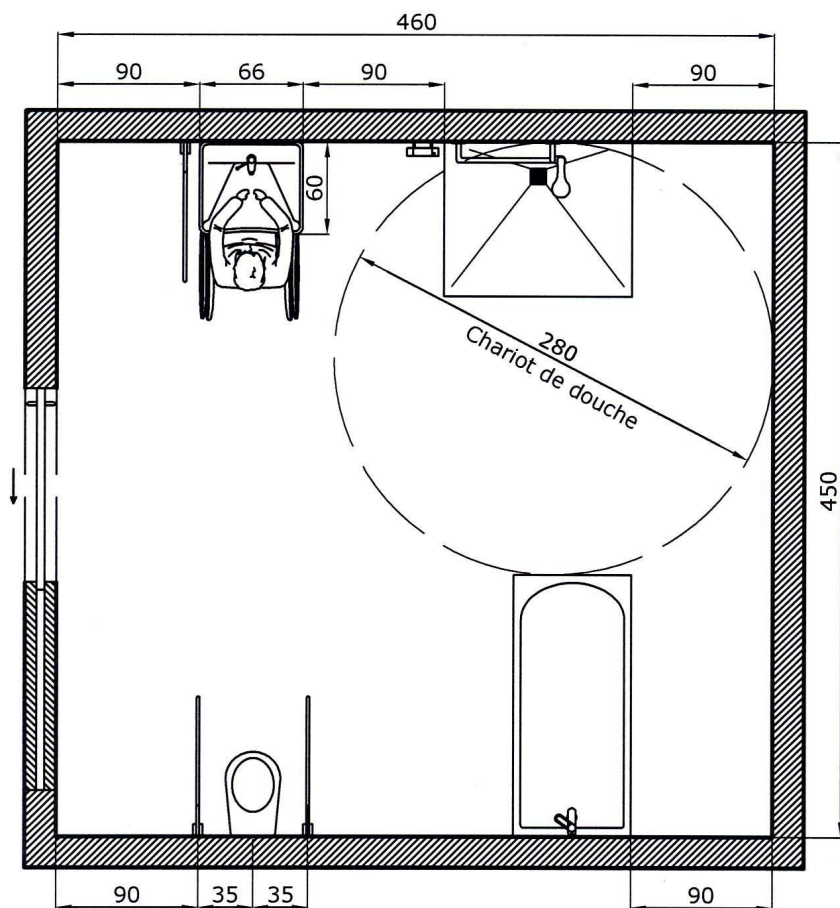
- Antidérapant à relief.

Robinetterie :

- Mitigeur thermostatique à commande unique avec un levier suffisamment long pour faciliter la manipulation.

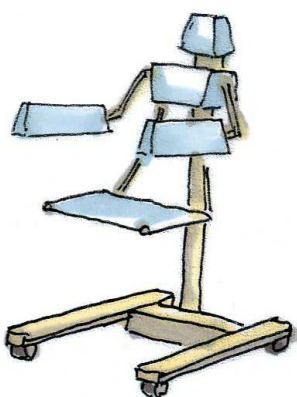
Lavabo :

- La hauteur du bord supérieur est à 80cm du sol ;
- Le passage libre sous le lavabo est 60cm de profondeur pour que les personnes en chaise soient placées de face ;
- Le siphon est déporté ou protégé pour éviter tout risque de brûlure aux genoux ;
- La hauteur du miroir est comprise entre 80cm et 195cm ;
- Une poignée d'appui à côté du lavabo améliore la sécurité du patient ;
- Prévoir une surface de rangement autour du lavabo ;
- L'axe du lavabo doit se situer à minimum 45cm du bord adjacent.

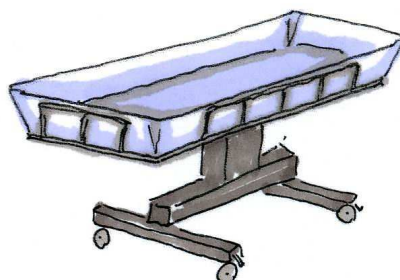


Prévoir un espace de chaque côté des équipements pour le transfert du patient et pour l'aide du personnel soignant.

Lève-personne



Chariot de douche



Ce qui existe :

- **Conseillé**



Robinetterie de préhension aisée avec douchette pour faciliter la toilette du patient.

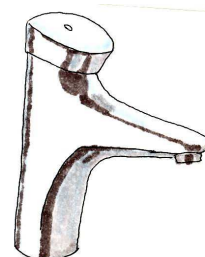


Baignoire centrale surélevée pour permettre de passer les équipements (de chaque côté et sous la baignoire).



Siphon déporté

- **Déconseillé**



Le bouton-poussoir est déconseillé en raison de sa temporisation et de son éloignement.

Dans certains hôpitaux ou services (notamment de revalidation), l'autonomie du patient est prônée. On pourra se satisfaire d'un espace plus réduit étant donné que le patient n'aura pas l'aide d'une tierce personne.

Sans aide :

- Une salle de bains accessible par service ;
- Prévoir une seule zone d'accès d'un côté de l'équipement. Dans ce cas, l'utilisation de barres d'appui (fixes ou relevables) est indispensable ;
- Placer un bouton d'appel d'urgence à portée de main entre 40cm et 60cm du sol ;
- La mise à disposition du perroquet peut être utile pour certaines personnes lors de leur transfert sur la cuvette de wc, la chaise de douche ou dans la baignoire.

Robinetterie :

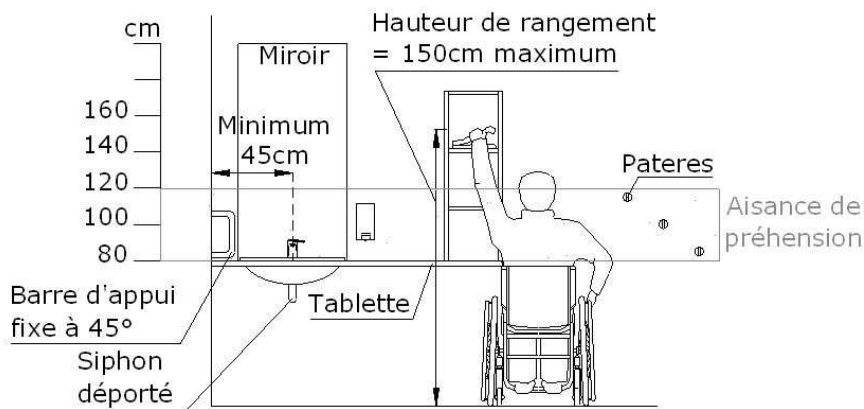
- Pour la baignoire : la robinetterie est placée au tiers de la longueur de la baignoire (voir schéma se rapportant à l'article 415/11) ;
- Pour le lavabo : le levier est préférable au robinet à tourner, la commande idéale étant celle par infrarouge.

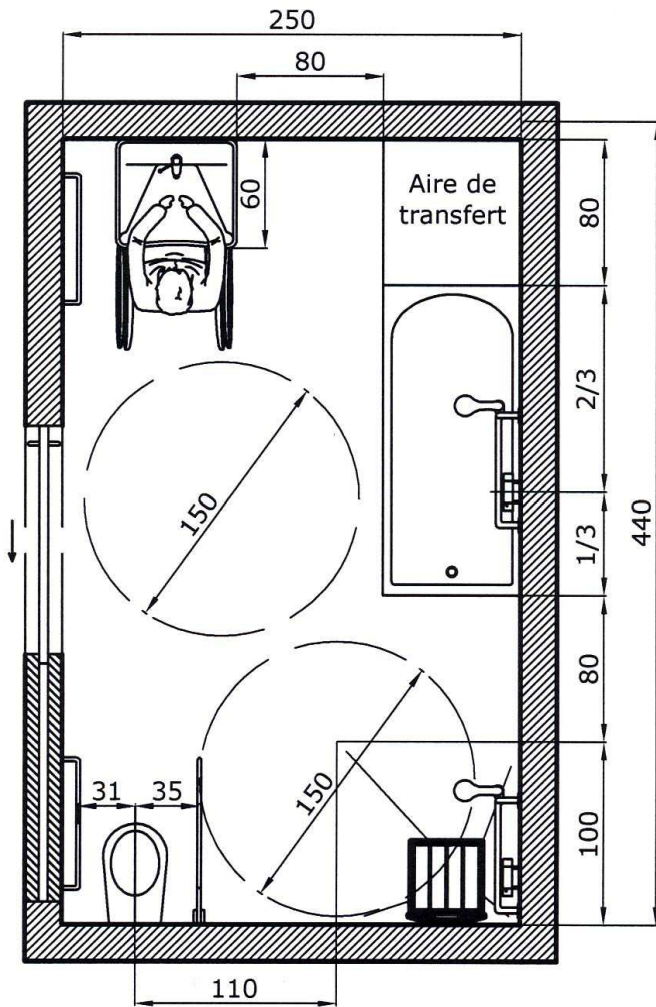
Lavabo :

- Le lavabo à hauteur réglable avec tuyaux d'adduction d'eau en flexible peut constituer un avantage ;
- Dans le cas d'un lavabo encastré, la forme ronde ou ovale de la vasque n'altère pas l'accessibilité. L'avantage d'un lavabo encastré permet d'avoir une tablette plus grande sans coupure. Toutefois, l'espace entre la personne et le bord du lavabo doit être le plus réduit possible et ne peut dépasser 5cm à 7cm ;
- Si le lavabo a une position centrale dans la pièce, l'usage de barres d'appui relevables situées de part et d'autre est préférable ;
- Si le lavabo se trouve à côté d'un mur, une barre d'appui fixe convient tout aussi bien.

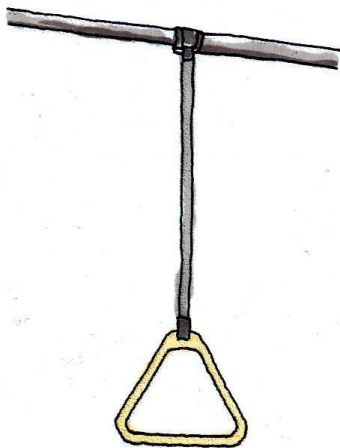
Obstacle :

- Attention à la position de la poubelle souvent rangée dans l'aire de transfert de la cuvette de wc ou sous le lavabo.

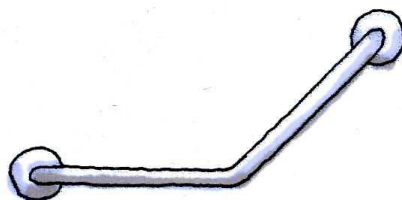




Les équipements peuvent être placés près du mur si une barre d'appui permet d'effectuer un transfert seul.



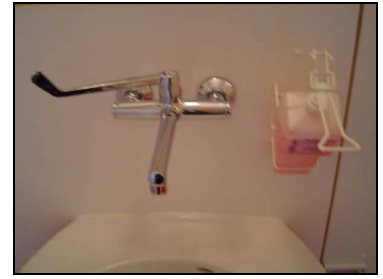
Le perroquet amovible manuellement est recommandé.



Barre d'appui.

Ce qui existe :

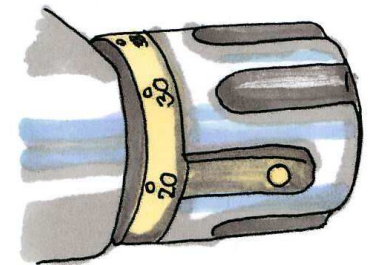
- *Conseillé*



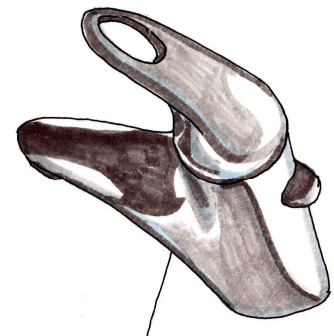
Poignées de préhension aisée de la robinetterie et du distributeur de savon.



Lavabo réglable en hauteur.



Température réglable pour éviter les brûlures.



Une ouverture dans le levier du robinet permet une meilleure manipulation